

# Datganiad Amgylcheddol

Crynodeb Annhechnegol

Ebrill 2013



**Ailbweru ac Estyn Fferm  
Wynt Llandinam**

**CeltPower Ltd**

## Rhagair

1. Mae'r ddogfen hon yn cynnwys Crynodeb Annhechnegol o'r Datganiad Amgylcheddol (ES) gwreiddiol (cyfeirir ato o hyn ymlaen fel yr 'ES gwreiddiol') a dau adroddiad Gwybodaeth Amgylcheddol Atodol (SEI), y naill yn 2011 (cyfeirir ato o hyn ymlaen fel 'SEI 2011') a'r llall yn 2013 (cyfeirir ato o hyn ymlaen fel 'SEI 2013'). Paratowyd y dogfennau hyn i gefnogi cais S36 am ail-bweru ac estyn arfaethedig fferm wynt Penrhyddlan a Llidiart-y-waun ym Mhowys, canolbarth Cymru (y cyfeirir ati wedi hyn fel "Fferm Wynt Llandinam" neu "y Datblygiad").
2. Roedd yr ES gwreiddiol, a gyflwynwyd i gefnogi cais Adran 36 ym Mai 2008, yn cynnwys y dogfennau canlynol:
  - Cyfrol I, prif ddogfen yr ES;
  - Cyfrol II, yn cynnwys y ffigyrau asesu Tirwedd a Gweladwy;
  - Cyfrol III, yn cynnwys cyfres o Atodiadau Technegol i ychwanegu at gynnwys yr ES; a
  - Chrynodeb Annhechnegol (mae'r ddogfen hon yn ei ddisodli ac yn cymryd ei le).
3. Yn ychwanegol at yr uchod, roedd Datganiad Cynllunio ac Arfarniad Cynllunio gyda'r ES gwreiddiol.
4. Yn sgil cael sylwadau ynghylch yr ES gwreiddiol gan yr Adran Ynni a'r Newid yn yr Hinsawdd (DECC), Cyngor Sir Powys a chyfranogion eraill, casglwyd gwybodaeth bellach ar yr amgylchiadau amgylcheddol presennol ar safle'r cais a gwnaed rhagor o waith diwygio ar gynllun y safle ymhellach i leihau ymhellach ei effaith ar yr amgylchedd.
5. Fe wnaeth SEI 2011 gyflwyno casgliadau'r adolygiadau ychwanegol hyn ac asesiad o'r cynigion diwygiedig ac roedd yn cynnwys:
  - Cyfrol I, prif ddogfen yr SEI;
  - Cyfrol II, yn cynnwys cyfres o Atodiadau Technegol, i ychwanegu at gynnwys prif ddogfen yr SEI;
  - Cyfrol III, y ffigyrau asesiad Tirwedd a Gweladwy (a ddiwygiwyd yn sgil newidiadau i'r cynllun dylunio);
  - Dogfen Gryno Annhechnegol (y mae'r ddogfen hon yn ei disodli ac yn cymryd ei lle); ac

Yn ychwanegol at uchod, cyflwynwyd Arfarniad Cynllunio diweddaredig, oedd yn disodli'r Arfarniad Cynllunio a gyflwynwyd fel rhan o'r cais ym Mai 2008.
6. Mae SEI 2013 yn cyflwyno canfyddiadau asesiad o newidiadau ychwanegol a wnaed i'r Datblygiad mewn ymateb i sylwadau gan randdeiliaid a chyn Ymchwiliad Cyhoeddus a fydd yn cychwyn ym Mehefin 2013. Dylid ei ddarllen ar y cyd â'r ES gwreiddiol ac SEI 2011.
7. Mae SEI 2013 yn cynnwys y dogfennau canlynol:

- Cyfrol I, y brif ddogfen SEI;
- Cyfrol II rhannau 1 a 2, yn cynnwys cyfres o Atodiadau Technegol, i ychwanegu at gynnwys prif ddogfen yr SEI;
- Cyfrol III, rhannau 1 a 2, yn cynnwys ffigyrau'r asesiad Tirwedd a Gweladwy (wedi'u hadolygu yn sgil y newidiadau i gynllun y safle); sy'n disodli'r ES gwreiddiol ac SEI 2011;
- Crynodeb Annhechnegol (y ddogfen hon) sy'n disodli'r Crynodebau Annhechnegol a gyflwynwyd gyda'r ES gwreiddiol ac SEI 2011

8. Gellir cael copïau eraill o'r holl adroddiadau hyn gan:

CeltPower Ltd  
D/o ScottishPower Renewables  
Cathcart Business Park  
Spean Street  
Glasgow  
G44 4BE  
Ffôn: +44(141) 614 0449

9. Mae'r Crynodeb Annhechnegol hwn ar gael am ddim ar gais. Gellir darparu copïau printiedig o'r ES gwreiddiol ac SEI 2011 am £350 ac SEI 2013 am £350. Mae'r holl ddogfennau hefyd ar gael (fel ffeiliau PDF i'w gweld ar sgrin yn unig) ar CD/DVD am £20.

10. Gall aelodau'r cyhoedd weld SEI 2013 yn y manau canlynol o ddyddiad yr hysbysiad hwn yn ystod oriau swyddfa arferol:

Man Gwasanaethau  
Cwsmer,  
Cyngor Sir Powys,  
Lôn Gefn  
Y Drenewydd,  
Powys,  
SY16 2NZ  
0845 055 2155  
[Llun – Iau: 09.00 – 7.00  
Gwen: 09.00 – 16.30]

Man Gwasanaethau  
Cwsmer,  
Cyngor Sir Powys,  
Y Gwalia,  
Llandrindod,  
Powys,  
LD1 6AA  
01597 827342  
[Llun – Iau: 09.00 – 7.00  
Gwen: 09.00 – 16.30]

Man Gwasanaethau  
Cwsmer,  
Cyngor Sir Powys,  
Neuadd Maldwyn,  
Ffordd Hafren,  
Y Trallwng,  
Powys,  
SY21 7AS  
0845 602 7032  
[Llun – Iau: 08.30 – 17.00  
Gwen: 08.30 – 16.30]

Man Gwasanaethau  
Cwsmer,  
Cyngor Sir Powys,  
Mount Street,  
Llandidloes,  
Powys,  
SY18 6EY  
01686 412855  
[Llun: 10.00 – 14.00,  
Maw: 16.30 – 19.00,  
Mer: 10.00 – 17.00, Iau:  
16.30 – 19.00, Gwen:  
10.00 – 17.00, Sad:  
10.00 – 14.00]

## **1.0 Cyflwyniad**

### **1.1 Cefndir**

1. Mae'r ES gwreiddiol, SEI 2011, SEI 2013 a'r Crynodeb Annhechnegol hwn yn mynd gyda chais i'r Adran Ynni a'r Newid yn yr Hinsawdd (DECC) am gydsyniad o dan Adran 36 Deddf Trydan 1989 (Cyf. NTS-1) i eneradu trydan trwy ail-bweru ac estyn fferm wynt Llandinam, a chais am ganiatâd cynllunio tybiedig i'r un gweithrediad dan atodlen 1(3) Deddf Cynllunio Gwlad a Thref 1990 (Cyf. NTS-2).
2. Cyflwynwyd y cais Adran 26 yn wreiddiol ym Mai 2008 ar ran CeltPower Limited, sy'n bartneriaeth rhwng ScottishPower Renewables (UK) Limited ac Eurus Energy UK Limited. Mae'r cais yn dal heb ei benderfynu.
3. Gwnaed astudiaeth systematig o effaith dadgomisiynu ac ail-bweru ac estyn dilynol fferm wynt bresennol Llandinam ar yr amgylchedd drwy'r broses EIA (Asesiad o'r Effeithiau Amgylcheddol), y cyflwynwyd ei chanlyniadau o fewn yr ES gwreiddiol ym Mai 2008.
4. Paratowyd adroddiad SEI 2011 i gyflwyno casgliadau gwybodaeth ychwanegol adolygiadau a wnaed ers Mai 2008 ac asesiad o'r newidiadau a wnaed i gynlluniau'r Datblygiad mewn ymateb i sylwadau rhanddeiliaid.
5. Paratowyd SEI 2013 i gyflwyno canfyddiadau asesiad o newidiadau ychwanegol a wnaed i'r Datblygiad mewn ymateb i sylwadau ychwanegol gan randdeiliaid ers SEI 2011, a chyn ymchwiliad cyhoeddus a fydd yn cychwyn ym Mehefin 2013.
6. Mae'r Crynodeb Annhechnegol hwn yn darparu trosolwg cryno o'r wybodaeth a gyflwynwyd yr ES gwreiddiol, SEI 2011 ac SEI 2013.

### **1.2 Trosolwg y Datblygiad**

1. Lleolir y Datblygiad oddeutu 7 cilomedr (km) i'r dwyrain o Lanidloes a 12 km i'r de-orllewin o'r Drenwydd, oddeutu 12 km o ffin Cymru / Lloegr yn ardal bryniau Rhyd Hywel a nodweddir gan lwyfandir ucheldirol eang 500m uwchben Datwm Ordnans (AOD). Mae ffigwr NTS-1 yn dangos Safle'r Datblygiad yng nghyd-destun yr ardal amgylchynol, yn cynnwys y rhwydwaith ffyrdd lleol ac aneddiadau lleol.
2. Mae Safle'r Datblygiad yn cynnwys ardal o tua 1,307 hectar (ha) ac mae'n oddeutu 6.5 km o hyd ac o led amrywiol, hyd at 3 km yn y man lletaf, yn cynnwys safle fferm wynt bresennol Llandinam ac yn ei estyn oddeutu 1 km i'r gogledd, y gogledd-orllewin a'r gogledd-ddwyrain, gan gadw ffin ddeheuol y fferm wynt bresennol yn gyffredinol. Hefyd mae'n cynnwys y tir ar ddwy ochr ffordd mynediad safle'r fferm wynt o'r A483, at ddibenion gwella ac uwchraddio'r ffordd hon. Mae'r safle'n eiddo i nifer o dirfeddianwyr ac mae'n cynnwys tir pori agored yn bennaf, â rhai darnau bychan o goetir ar yr ymylon dwyreiniol, a gorgors yn y rhan ganolog.
3. Mae'r Datblygiad yn cynnwys 34 tyrbin gwynt (llai na'r 42 yn yr ES gwreiddiol a'r 39 yn SEI 2011) â gallu gosodedig o hyd at 102 MW.

## 2.0 Proses EIA a Chwmpasu

1. Dosberthir y Datblygiad fel “Datblygiad EIA” dan Reoliadau EIA Gweithfeydd Trydan (Aseiad o'r Effeithiau Amgylcheddol) (Cymru a Lloegr) (Cyf. NTS-3), gan ei bod yn orsaf cynhyrchu trydan â gallu o fwy na 50 MW ac fe'i lleolir mewn ardal sensitif a/neu yr ystyrir ei bod yn debygol o gael effeithiau amgylcheddol arwyddocaol (os na chânt eu lliniaru'n iawn).
2. Arweiniwyd cynnwys yr ES gwreiddiol, SEI 2011 ac SEI 2013 gan ymgynghori helaeth â rhanddeiliaid, yn dyddio'n ôl i 2006.
3. Ar y cychwyn, gofynnodd CeltPower Ltd. am “farn gwmpasu” gan yr Adran Masnach a Diwydiant (DECC erbyn hyn), gan ofyn iddi ddatgan, mewn ysgrifen, ei barn ynghylch cynnwys yr ES gwreiddiol. Cafwyd hyn ar 8 Mehefin 2006, a pharatowyd yr ES gwreiddiol ar sail yr wybodaeth a gynhwyswyd yn yr ymateb hwn.
4. Mae ymgynghoreion eraill wedi cynnwys yr awdurdodau lleol perthnasol (Cyngor Sir Powys, yn ogystal â Chynghorau Dosbarth Sir Faesyfed a Sir Drefaldwyn), Cyngor Cefn Gwlad Cymru (CCGC), Llywodraeth Cymru, Cymdeithas Frenhinol er Diogelu Adar (RSPB), cynghorau cymuned lleol, a llawer eraill.
5. Cynhaliwyd arddangosfeydd cyhoeddus yn Y Drenewydd, Dolfor, a Llandinam ar dri diwrnod olynol yn Rhagfyr 2007. Gwahoddwyd aelodau'r cyhoedd i weld y cynigion fel yr oeddynt bryd hynny. Ystyriwyd sylwadau a gafwyd yn yr arddangosfeydd hyn yng nghynllun safle'r Datblygiad ac wrth gynhyrchu'r ES gwreiddiol. Cafwyd cylch arall o ymgynghoriadau cyhoeddus ym Mai a Mehefin 2008 yn sgil cyflwyno'r Cais Adran 36.
6. Ar sail y farn gwmpasu a'r ymatebion i'r ymgynghori, aseswyd yr agweddau amgylcheddol allweddol dilynol fel rhan o'r ES gwreiddiol ac adroddiadau SEI 2011 a 2013:
  - Tirwedd a Gweladwy;
  - Adareg;
  - Ecoleg;
  - Traffig a Chludiant;
  - Archeoleg a Threftadaeth Ddiwylliannol;
  - Sŵn;
  - Daeareg, Hydroddaeareg a Hydroleg;
  - Defnydd Tir, Hamdden ac Economeg Gymdeithasol; a
  - Materion eraill yn cynnwys Hinsawdd, Ansawdd Aer, Telathrebu a Theledu, Telathrebu a Hedfan, a Thafliad Iâ.
7. Adroddir am yr agweddau hyn yn fanylach yn Adrannau 6 – 14 y ddogfen NTS 2013 hon.
8. Ymgynghorwyd â'r holl randdeiliaid allweddol ynghylch cynnwys yr ES gwreiddiol ar ôl ei gyflwyno ynghyd â'r cais cynllunio ym Mai 2008. Ystyriwyd sylwadau'r ymgynghoreion wrth

ddiwygio'r Datblygiad, ac fe'u trafodir ymhellach yn adrannau 3 a 4 y ddogfen NTS 2013 hon.

9. Diweddarwyd hefyd yr asesiad o effeithiau cynyddol posibl o ganlyniad i ffermydd gwynt a datblygiadau diweddar eraill, yn benodol cysylltiadau grid canolbarth Cymru, sydd ar gael â digon o fanylion yn y parth cyhoeddus.

### **3.0 Dewis Safle ac Esblygiad y Cynllun**

1. Mae fferm wynt bresennol Penrhyddlan a Llidiart-y-waun wedi bod yn gweithredu ar y safle hwn ers 1992 - dros 20 mlynedd.
2. Mae tri phrif fudd yn deillio o ail-bweru a datblygu safle fferm wynt bresennol:
  - Roedd gwybodaeth yn sgil adeiladu a gweithredu'r fferm wynt bresennol ar gael i oleuo penderfyniadau yn ymwneud â chynllun y Datblygiad;
  - Gellir cadw rhywfaint o seilwaith y safle i'w defnyddio (yn cynnwys nifer sylweddol o lwybrau'r safle), ac felly bydd angen llai o seilwaith newydd; ac
  - Mae'r fferm wynt bresennol yn nodwedd o'r dirwedd sydd wedi hen ymsefydlu. Mae bodolaeth hyn yn y waelodlin bresennol yn neilltuol o berthnasol o ran effaith gweledol posibl a dylanwad y Datblygiad, oherwydd bydd y Datblygiad yn disodli fferm wynt bresennol i bob pwrpas. Serch hynny, mae'r cynllun wedi ystyried yn ofalus integreiddio nifer lai o dyrbinau mwy yn y dirwedd.
3. Yn neilltuol, symudwyd tri thyrbîn yng ngogledd-orllewin y safle o fersiwn y Datblygiad a gyflwynwyd yn yr ES gwreiddiol; symudwyd tyrbînau T22, T23 a T24 (a seilwaith cysylltiedig) fel rhan o SEI 2011, wedi'u dilyn gan dyrbinau T19, T20, T21, T25 a T26 yn SEI 2013. Er bod hyn yn ostyngiad yng ngallu generadu ynni'r Datblygiad, mae'n ymateb uniongyrchol i sylwadau gan Gyngor Sir Powys a CCGC i leihau lefel yr effaith weladwy ar dderbynyddion tua gogledd y Safle. Yn neilltuol, nododd ymgynghorwyr tirwedd a gweladwy'r Cyngor (Capita Symonds) fod y cynllun yn yr ES gwreiddiol yn achosi effaith annerbyniol ar ymyl o fryniau isel a thrumiau, yn cynnwys trwm Waun Ddubarthog tua gogledd y safle. Hefyd argymhellodd Ymddiriedolaeth Archeolegol Clwyd-Powys (CPAT) y dylid symud y tyrbînau mwyaf yng ngogledd y safle oherwydd eu heffaith disgwylidig ar Dirwedd Hanesyddol Basn Caersws, ac mae eu symud hefyd yn mynd i'r afael â nifer o sylwadau a godwyd gan aelodau'r cyhoedd.
4. Mae symud y tyrbînau hyn wedi lleihau'n sylweddol yr effaith uniongyrchol ar bob safle sydd â statws gwerth uchel a leolir rhwng y bandiau 3 km a 10 km, yn enwedig y rhai a leolir yn y rhannau gogleddol. Mae symud yr un tyrbînau hefyd wedi lleihau'n sylweddol yr effeithiau anuniongyrchol ar ardaloedd cadwraeth trefi Llandinam a Llanidloes, i'r graddau y buasai'r tyrbînau yn llawer llai amlwg, neu ddim yn amlwg o gwbl, fwy neu lai, o gael eu cysgodi gan orchudd o goed a'r amgylchedd trefol.
5. Yn ychwanegol ail-leolwyd 12 thyrbîn a gyflwynwyd yn yr ES gwreiddiol yn SEI 2011 (T3, T4, T7, T8, T13, T14, T18, T25, T30, T36, 40, a 41), heb unrhyw newidiadau ychwanegol, ac eithrio symud tyrbînau, i leoliadau tyrbînau SEI 2013. Roedd y gwelliannau hyn yn cynnwys: osgoi ardaloedd o fawn dyfnach a chynefin mignen y cwm, defnyddio rhagor o'r llwybrau presennol, ystyried sylwadau gan CPAT a Cadw ynghylch effaith anuniongyrchol rhai tyrbînau ar Gasgliad Pwngwyn Mawr o henebion cofrestredig cynhanesyddol, a symud

rhagor o dyrbinau yn sgil ail-ymgynghori ag MLL Telecom i fynd i'r afael ag effeithiau ar eu cysylltiadau cyfathrebu na chodwyd yn ystod yr ymgynghoriadau blaenorol.

6. Fe wnaeth SEI 2011 symud lleoliad yr is-orsaf trydan oddeutu 35 m i'r gogledd o'i safle yn yr ES gwreiddiol, yn nes at yr adeilad rheoli presennol a'i leoli ar ffin y cae (a lleihau'r is-orsaf), ail-leoli'r ddau fast meteorolegol parhaol i ystyried y newidiadau arfaethedig i'r tyrbinau gwynt y cyfeirir atynt uchod, ac adolygu cynllun y llwybr mynediad. Ni wnaed unrhyw newidiadau i'r is-orsaf fel rhan o SEI 2013.
7. Fe wnaeth newidiadau o ganlyniad i symud tyrbinau ac adolygu cynllun y llwybrau arwain at leihau'r llwybr newydd y mae angen eu hadeiladu, o 19 km yn yr ES gwreiddiol i 11.6 km yn SEI 2011, ac i 9.8 km (yn cynnwys manau troi) yn SEI 2013. Mae 9.2 km yn llai o lwybrau yn lleihau'r effeithiau ar dderbynyddion ecolegol a hydrolegol fel mawn dwfn a chynefin mignen dyffryn.
8. Mae SEI 2013 yn gwneud newidiadau i ran o'r llwybr llwythi anghyffredin. Ar yr A470 yn Nhalgarth, bydd y ffordd bellach yn parhau ar yr A470 i'r gogledd i Lanfair ym Muallt, ac yna'n dilyn yr A483 i'r gogledd yn Crossgates. Mae hyn yn osgoi pentref Eardisley ac yn lleihau'r effaith ar y rhwydwaith priffyrdd. Bydd y ffordd newydd trwy Lanfair ym Muallt yn golygu gosod pont bailey dros dro i groesi Afon Gwy. Buasai newidiadau bychan hefyd yn y tir a gymerir ger ac ar hyd y mynediad i'r Safle o'r A483 i gynnig cyfleoedd am ragor o fannau pasio.

## 4.0 Disgrifiad o'r Prosiect

1. Cyflwynir cynllun safle'r Datblygiad yn Ffigwr NTS-2 ac mae'n cynnwys y prif gydrannau hyn:
  - Datgymalu'r safle presennol (dadgomisiynu)
    - Datgymalu a symud y 103 tyrbîn gwynt presennol a seilwaith cysylltiedig;
    - Uwchraddio nifer o'r lloriau caled presennol a'r llwybrau presennol i ganiatáu mynediad i graen yn ystod y datgymalu;
  - Ailbweru ac Estyn
    - Codi 34 tyrbîn gwynt arfaethedig
    - Mannau llawr caled i graeniau;
    - Uwchraddio ac adeiladu llwybrau mynediad ar y safle, manau troi, a chroesfannau cyrsiau dŵr a gwaith draenio cysylltiedig;
    - Uwchraddio mynediad y safle o ffordd yr A483;
    - Adeiladu is-orsaf ar y safle;
    - Codi dau fast meteorolegol Asesu Perfformiad Pŵer Parhaol (PPA) a mastiau meteorolegol; a
    - Gosod ceblau tanddaearol yn y safle.
2. Yn ychwanegol at y cydrannau seilwaith uchod, bydd adeiladu'n cynnwys
  - Tri man compownd adeiladu a dadlwytho dros dro;
  - Mastiau meteorolegol Asesu Perfformiad Pŵer (PPA) dros dro; ac
  - Wyth 'Pwll Benthg', o ble y gellir defnyddio cerrig i greu llwybrau mynediad ac ati ar y safle.
3. Bydd cylch oes y prosiect yn cynnwys pedair cam, sef:
  - Datgymalu a symud tyrbînau presennol;
  - Paratoi'r Safle ac Adeiladu'r ail-bweru a'r estyniad arfaethedig;
  - Gweithredu; a
  - Dadgomisiynu'r prosiect ail-bweru ac estyniad ar ddiwedd ei oes weithredol gynlluniedig o 25 mlynedd.
4. Trefnir dadgomisiynu'r fferm wynt bresennol a'r gwaith adeiladu fel bydd gwaith peirianeg sifil yn mynd rhagddo ar wahanol rannau o'r safle, er enghraifft creu llwybrau mynediad tra caiff tyrbînau eu codi mewn man arall. Bydd y dadgomisiynu/adeiladu'n galw am gyfnod o 25 mis, ac at ddibenion yr asesiad amgylcheddol, tybiwyd y bydd paratoi'r safle yn cychwyn ar ddiwedd 2015, a'r gwaith adeiladu yn cychwyn yn 2016.
5. Mae gofyniad tir parhaol seilwaith y Datblygiad oddeutu 28.9 ha, 2.2% o faint cyfan y safle o thua 1,307 ha. Nid yw hyn yn cynnwys elfennau adeiladu dros dro (y manau dadlwytho a chompownd y contractiwr) a gaiff eu hadfer yn dilyn y gwaith adeiladu, a gwaith bychan ar hyd y ffordd fynediad o'r A483.



6. Bydd y Datblygiad yn cynnwys 34 tyrbîn gwynt echelin lorweddol â thri llafn, â therfyn uchder o 122 m i flaen y llafn, a chyfanswm gallu gosodedig o hyd at 102 MW. Mae dewis o dyrbinâu ar gael ar y farchnad; seilir dewis terfynol y tyrbîn ar gyflawni'r cynhyrchiant ynni gwynt mwyaf o'r Datblygiad gan gadw at gyfyngiadau amgylcheddol technegol ac amgylcheddol y safle. Y tyrbîn "posibl", y seiliwyd pob asesiad arno, yw'r Siemens SWT-2.3-82 sydd ag uchder canolbwynt o 80 m a diamedr rotor o 82.4 m, sydd felly'n rhoi cyfanswm uchder llawn o 121.2 m hyd at flaen y llafn (o'i gymharu â 45.5 m yn achos tyrbînâu presennol). Mae tyrbînâu eraill tebyg eu main ar gael, ag allbynnau o hyd at 3 MW.
7. Yn sgîl adborth o'r asesiadau tirwedd a gweladwy a threftadaeth ddiwylliannol, bydd gan dri o'r tyrbînâu hyn (T29, T30 a T42), ar ochr orllewinol y safle, uchder canolbwynt llai o 70 m (cyfanswm uchder o 111.2m hyd at flaen y llafnau) i leihau'r effeithiau gweladwy o ogledd-orllewin y safle.
8. Bydd angen adeiladu llwybrau safle yn y Datblygiad. Lle gellir gwneud hynny, uwchraddir llwybrau presennol a'u defnyddio ar gyfer y Datblygiad. Fodd bynnag, bydd angen 9.8 km ychwanegol o lwybrau newydd (yn cynnwys manau troi), ynghyd â chroesfannau cyrsiau dŵr cysylltiedig (drwy gwllferi yn bennaf); mae hyn yn llai na'r 19 km o lwybrau newydd arfaethedig yn yr ES gwreiddiol. Adeiladwyd y llwybrau presennol o gerrig graddedig, ac adeiladir y llwybrau ychwanegol arfaethedig o ddeunydd tebyg.
9. Mae'r cais am gyfnod gweithredu 25 mlynedd, ac ar ei ddiwedd bydd angen cyfnod 12-18 mis i ddadgomisiynu ac adfer y safle.

## 5.0 Cyd-destun Polisi Cynllunio

1. Saif safle'r cais o fewn Awdurdod Unedol Powys. Mae Cynlluniau Datblygu'r ardaloedd hyn yn cynnwys polisiâu penodol yn ymwneud â datblygu ffermydd gwynt, sydd wedi'u hamlinellu isod.
2. Mabwysiadwyd Cynllun Datblygu Unedol Powys (UDP) (Cyf. NTS-4) ym Mawrth 2010 ac mae'n rhoi sylw manwl i ddatblygiadau ynni gwynt. Mae Polisi E3 yn annog cefnogaeth i ddatblygiadau ynni gwynt, cyn belled nas ystyrir eu bod yn "*effeithio'n andwyol ar natur amgylcheddol a thirwedd Powys, naill ai yn unigol neu ar y cyd â datblygiadau arfaethedig neu bresennol eraill. Ble bydd effaith cynyddol cynigion wedi'u cyfuno ag effaith ffermydd gwynt cymeradwy neu bresennol eraill yn arwyddocaol o niweidiol i ansawdd yr amgylchedd yn gyffredinol, byddant yn cael eu gwrthod*". Mae cefnogaeth ychwanegol i ddatblygiadau ffermydd gwynt ym mholisi E4, sy'n ceisio pwysleisio manteision ffermydd gwynt dros fwyafrif y technolegau generadu trydan eraill, oherwydd mae dadgomisiynu tyrbînâu gwynt ac adfer y safleoedd yn llawn yn hawdd iawn.
3. Ers cyflwyno'r cais ES gwreiddiol am y Datblygiad ym Mai 2008, diweddarwyd canllawiau cenedlaethol yng Nghymru. Mae'n ymddangos ym Mholisi Cynllunio Cymru (Rhifyn 4) a gyhoeddwyd yn Chwefror 2011 (PPW4). Y newidiadau i'r adrannau hyn yw eu bod yn sefydlu targedau sy'n neilltuoel o wahanol i'r rhai a sefydlwyd yn fersiynau blaenorol y PPW ar gyfer ynni adnewyddadwy. Mae'r targedau adolygedig yn adlewyrchu'n llawn y rhai a amlinellir yn Natganiad Polisi Ynni Mawrth 2010 (EPS) (Cyf. NTS-5) sydd yn ei dro yn ystyried Strategaeth Ynni Adnewyddadwy'r DU (2009) (Cyf. NTS-6) a Chyfarwyddeb Ynni Adnewyddadwy yr UE (2009) (Cyf. NTS-7).
4. Ers cyflwyno SEI 2011, mae canllawiau cenedlaethol yng Nghymru wedi'u diweddarau. Maent yn ymddangos ym Mholisi Cynllunio Cymru (Rhifyn 5) a gyhoeddwyd yn Nhachwedd

2012 (PPW5). Mae'r newidiadau'n trosglwyddo ymroddiad Llywodraeth Cymru i ddatblygu cynaliadwy i'r system gynllunio. Fe wnaeth Cyngor Sir Powys hefyd gyhoeddi ei Strategaeth a Ffafir ar gyfer Cynllun Datblygu Lleol Powys (LDP); fodd bynnag, nid yw'n cynnwys unrhyw bolisiâu ynni adnewyddadwy ar hyn o bryd. Ni chaiff yr LDP ei fabwysiadu tan fis Rhagfyr 2014.

5. Saif safle'r cais bron yn gyfan gwbl o fewn Ardal Chwilio Strategol (SSA) C (De'r Drenewydd), a estynnwyd gan Gyngor Sir Powys yn unol â chyfarwyddyd yn Atodiad D Nodyn Cyngor Technegol Llywodraeth Cymru (TAN) 8. Mae TAN 8 hefyd yn cynnig cefnogaeth i gynigion i ail-bweru prosiectau presennol, pa un ai a ydynt o fewn SSA neu beidio, cyhyd â bod yr effeithiau ar yr amgylchedd a'r dirwedd yn dderbyniol.
6. Cyflwynodd Deddf Cynllunio 2008 y gofyniad i baratoi Datganiadau Polisi Cenedlaethol (NPS) ar Ynni er mwyn cyflymu'r broses o benderfynu ar gynigion ar gyfer seilwaith ynni, yn cynnwys cynigion am gynlluniau generadu trydan sy'n fwy na 50 MW (ar y tir). Yr NPS sy'n neilltuo o berthnasol i'r Datblygiad yw NPS EN-1 (Y Datganiad Cyffredinol) (Cyf. NTS-8) ac NPS EN-3 (Seilwaith Ynni Adnewyddadwy) (Cyf. NTS-9) a fabwysiadwyd yn ffurfiol yng Ngorffennaf 2011. Er y gwnaed y cais am gydsyniad i'r Datblygiad dan Adran 36 y Ddeddf Trydan, bydd y Gweinidog Ynni'n penderfynu ar y Datblygiad o fewn y DECC, ac oherwydd hynny, mae'r dogfennau hyn yn dal yn ystyriaeth bwysig i'r Datblygiad.

## 6.0 Tirwedd a Gweladwy

9. Mae'r asesiad effaith tirwedd a gweladwy'n cwmpasu ardal a astudir sy'n cynnwys safle'r cais yn ogystal â'r ardal gyfan o fewn radiws 30 km o'r tyrbinau pellaf.
10. Mae rhan helaeth yr ardal 30 km a astudir yn cynnwys tirwedd llwyfandir tonnog, sydd yn gyffredinol yn cyrraedd uchder o tua 500 m AOD. Saif Pumlumon, sy'n cyrraedd uchder o 752 m AOD, ar derfyn gorllewinol yr ardal a astudir, ac mae mynydd-dir rhewlfol Eryri ar y terfyn gogledd-orllewinol.
11. Mae cymoedd serth yn croestorri'r llwyfandir llydan, yn bennaf yn draenio i Afon Hafren ac Afon Gwy tua gogledd a de safle'r cais yn eu tro.
12. Mae'r asesiad o fewn yr ardal a astudir yn cwmpasu ystod o ddynodiadau tirwedd yn cynnwys Parc Cenedlaethol Eryri, Ardal o Harddwch Naturiol Eithriadol Swydd Amwythig (AHNE), Parciau a Gerddi Hanesyddol yn ogystal â nifer o lwybrau beiciau cenedlaethol a rhanbarthol, llwybrau troed a llwybrau cefylau. Trwy gyfeirio at arolwg LANDMAP Cyngor Cefn Gwlad Cymru (CCGC), canfuwyd 22 Math o Gymeriad Tirwedd (LCT) o fewn yr ardal a astudir, ynghyd â 2 Ardal Cymeriad Rhanbarthol (RCA) a 45 Ardal Cymeriad Tirwedd (LCA).
13. Mae nifer o dderbynyddion gweladwy sensitif megis aneddiadau, llwybrau teithio ac atyniadau hamdden amrywiol wedi'u hystyried yn yr asesiad hwn, oherwydd mae'n bosibl y bydd y Datblygiad yn effeithio ar y golygfeydd sydd i'w gweld o'r mannau hynny. Aseswyd arwyddocâd effeithiau ar adnoddau tirwedd a gweladwy drwy ystyried sensitifrwydd y derbynydd tirwedd neu weladwy, a maint y newid a achosir gan y Datblygiad. Mae sensitifrwydd yn fynegiant o allu tirwedd neu olygfa i gynnwys y math o ddatblygiad a gynigir. Mae maint y newid yn dangos graddfa'r newid ar dirwedd neu olygfa a achosir gan y Datblygiad.
14. Mae cyd-destun tirwedd a gweladwy presennol yr ardal a astudir yn cynnwys y tyrbinau presennol yn fferm wynt Llandinam, yn ogystal â nifer o ffermydd gwynt eraill yn yr ardal Darperir hefyd asesiad ddiweddaedig o effeithiau cynyddol posibl o ganlyniad i ragor o

fffermydd gwynt a datblygiadau diweddar eraill sydd wedi'u cyflwyno, yn benodol cysylltiadau grid canolbarth Cymru.

15. I leihau effeithiau tirwedd a gweladwy, rhoddwyd ystyriaeth fanwl yn ystod y cam dylunio cysyniadol i sicrhau bod cynllun y tyrbinau â pherthynas dda â thirwedd y llwyfandir ac yn ffurfio cyfuniad ystyrion pan welir y datblygiad o'r dirwedd amgylchynol. Yn ychwanegol, mae cynllun safle'r Datblygiad wedi ystyried sylwadau rhanddeiliaid ynghylch yr ES gwreiddiol ac SEI 2011 a diwygiwyd y cynllun, yn bennaf trwy symud cyfanswm o 8 tyrbinau (o'i gymharu â'r cynllun yn yr ES gwreiddiol) sydd oll wedi'u lleoli yn rhannau gogleddol a gogledd-orllewinol cynllun arfaethedig y fferm wynt. Bwriad hyn yw lleihau'r effaith ar yr ymyl o fryniau a thrumiau isel, yn cynnwys trum Waun Ddubarthog a Thirwedd Hanesyddol Basn Caersws tua gogledd y Safle, yn ogystal â safleoedd cysylltiedig megis tŷ a gardd Plas Dinam.
16. Fel mesur lliniaru arfaethedig a ymgorfforir yng nghyfnod datblygu cynllun yr ES gwreiddiol, cynlluniwyd tri o'r 34 tyrbinau arfaethedig â gostyngiad o 10 m mewn uchder canolbwynt, i lawr i 70 m, sef cyfanswm uchder o 111.2 m i flaen y llafn.
17. Mae'r asesiad yn awgrymu y rhagwelir effeithiau tirwedd a gweladwy o ganlyniad i'r Datblygiad mewn 4 o'r 26 golygfan a ddewiswyd ar gyfer yr asesiad, fel a ganlyn:
  - Pant-y-dŵr, 7 km i'r de-orllewin o'r Datblygiad
  - Grach, 2 km i'r de o'r Datblygiad;
  - 'Riverside Café' wrth ochr yr A470, 3.5 km i'r gorllewin o'r Datblygiad; (nid yw'n sylweddol) a
  - Chaersws, 5.5 km i'r gogledd o'r Datblygiad. (gwelededd sylweddol, nid tirwedd)
18. Yng Ngolygfan 13, Grach, mae symud un o'r tyrbinau (T41) ychydig yn golygu bod blaen llafn ychwanegol yn weladwy o'r llwybr troed hwn yn Ffordd Glyndŵr. Mae hyn yn achosi rhywfaint o newid sy'n cael effaith mawr/cymedrol ar gerddwyr o sensitifrwydd uchel ar y llwybr troed hwn, ac mae'n cynrychioli newid yn yr effaith a aseswyd yn yr ES gwreiddiol. Buasai'r effaith yn llai amlwg yn rhan isaf y bryn, gan gynyddu wrth ddringo'r llwybr.
19. Ni ragwelir effeithiau arwyddocaol ar Barc Cenedlaethol Eryri nac ar AHNE Bryniau Swydd Amwythig oherwydd y Datblygiad. Fodd bynnag, rhagwelir y bydd effeithiau arwyddocaol ar dir mynediad sy'n rhychwantu Safle'r Datblygiad ei hunan, yn ogystal â safle wyneb gogleddol Garreg Lwyd, 5 km i'r gogledd-orllewin o Raeadr Gwy.
20. Gwnaed asesiad hefyd o effeithiau posibl ar wead y dirwedd sy'n gysylltiedig â gwaith addasu angenrheidiol i ganiatáu i gerbydau mwy â llwythi anghyffredin ddod i safle'r cais ac i'r gefnffordd yn ystod y cyfnod adeiladu. Diweddarwyd hyn yn SEI 2013. Buasai'r gwaith yn cynnwys clirio rhywfaint o'r llystyfiant wrth ochr yr heol mewn nifer gyfyngedig o leoliadau ar hyd y llwybr mynediad ar y ffyrdd lleiaf rhwng yr A438 a'r safle; a thair encilfa rhwng y Clas-ar-Wy a Llandrindod ar hyd rhwydwaith y cefnffyrdd.
21. Buasai angen torri prysglwyni ac ychydig o goed mewn nifer fechan o leoliadau. Mae rhan fwyaf y llystyfiant hwn yn cynnwys prysglwyni a darnau o wrychoedd bylchog mewn cyflwr gwael. Fodd bynnag, mewn nifer fechan o leoliadau, efallai bydd angen plannu o'r newydd, a lle gellid gwneud hynny, buasai rhywogaethau tebyg yn cael eu plannu yn lle'r gwrychoedd / coed a dorrir. Er enghraifft, bydd angen torri grŵp o 10-15 coeden mewn un man. O ran adeiladu'r encilfeydd, ychydig iawn o llystyfiant arwyddocaol a fuasai'n cael ei

golli, oherwydd buasai hyn yn golygu clirio gorchudd tir presennol min y ffordd. Yn gyffredinol, ni fuasai'r gwaith addasu'n achosi unrhyw effeithiau arwyddocaol ar wead y dirwedd a buasai'r effaith ar gymeriad y dirwedd ehangach ac amwynder gweledol cysylltiedig yr ardal a astudir yn gyfyngedig, oherwydd graddfa fechan a lleoledig y gwaith o glirio'r llystyfiant.

22. Mae SEI 2013 yn cynnwys darpariaeth am bont dros dro i groesi'r afon ger Llanfair ym Muallt. Fodd bynnag, nid yw ei lleoliad wedi'i gadarnhau eto. Mae asesiad lefel uchel wedi dangos y bydd posibilrwydd o effeithiau sylweddol ar gymeriad ac amwynder gweledol y dirwedd, ond byddant yn effeithiau dros dro. Bydd hon yn bont dros dro, a disgwylir iddi fod ei lle am tua 12 mis yn ystod y cyfnod adeiladu.
23. Mae'r asesiad o effeithiau cynyddol yn awgrymu bydd effeithiau cynyddol arwyddocaol (ar gymeriad tirwedd yr ardal ac ar amwynder gweladwy) sy'n gysylltiedig â'r rhyngweithio rhwng y Datblygiad a ffermydd gwynt gweithredol, cymeradwy neu arfaethedig eraill. O'r 26 golygfan a aseswyd, rhagwelir y bydd effeithiau arwyddocaol ar gymeriad tirwedd yn achos 8 ohonynt, ac ar amwynder gweledol yn achos 13. Felly ni ystyrir bod effeithiau ar y golygfannau eraill a aseswyd yn arwyddocaol.
24. Er y bydd y tyrbinau arfaethedig yn achosi effeithiau arwyddocaol ar dirwedd ac amwynder gweledol, cânt eu gweld o ardal debyg iawn i'r hon o ble gwelir y fferm wynt bresennol.

## 7.0 Adareg

1. Mae safle'r cais yn cynnal casgliad o adar sy'n nodweddiadol o gynefinoedd glaswelltir asidig, mignen, a rhostir heb eu gwella yng Nghymru. Mae dwy rywogaeth sy'n bwysig iawn o safbwynt Gwarchod Natur o fewn y safle ac sy'n bridio yn yr ardal amgylchynol: barcud coch a hebog tramor. Mae rhywogaethau pwysig hynod bwysig eraill yn defnyddio'r ardal i fwydo yn unig, e.e. bodaod tinwyn, gweilch Marthin, cudyllod bach, a chwtiaid aur. Mae'r rhywogaethau o bwysigrwydd cymedrol sy'n bresennol yn cynnwys cudyllod coch, poblogaeth gymedrol o ehedyddion a niferoedd bychan o ylfinirod a bronfreithod. Ymddengys na leolir y Datblygiad ar lwybr na choridor mudo a ddefnyddir yn rheolaidd i symud yn lleol gan adar gwyllt na rhydwyr.
2. Penderfynwyd ar arwyddocâd effeithiau posibl y Datblygiad ar adar trwy integreiddio graddfeydd Pwysigrwydd Cadwraeth Natur a maint yr effeithiau mewn ffordd resymegol. Wrth wneud penderfyniadau ynghylch arwyddocâd, ystyriwyd statws a thueddiadau o fewn poblogaethau cenedlaethol a rhanbarthol.
3. Ymgwymerwyd â gwaith arolygu ychwanegol yn haf 2008, ac mae'n rhan o SEI 2011. Roedd yr arolygon ychwanegol hyn yn cynorthwyo i ychwanegu at y wybodaeth a gasglwyd fel rhan o'r asesiad gwreiddiol ac a gynhwyswyd ynddo (adroddwyd am hyn yn yr ES gwreiddiol), ac roedd yn cwmpasu meysydd ychwanegol mewn ymateb i sylwadau a gafwyd gan ymgynghoreion ynghylch cynnwys yr ES gwreiddiol. Ystyriwyd hefyd effaith y gwaith addasu angenrheidiol ar lwybr y cerbydau llwythi anghyffredin a phenderfynwyd na fuasai hyn yn achosi effeithiau andwyol amlwg ar boblogaethau o adar, o ystyried na fydd graddfa'r golled yn weladwy yng nghyd-destun maint y cynefinoedd y mae'r poblogaethau adar lleol yn byw ynddynt.
4. Mae'r asesiad o'r effaith ar adar ar gyfer SEI 2013 wedi defnyddio'r un data o 2008 a ddefnyddiwyd yn SEI 2011. Mae'r data gwaelodlin yn dal yn berthnasol, oherwydd nid yw'r Datblygiad a'i amgylchoedd yn nodedig am eu diddordeb adaregol, ac ni wyddys am unrhyw newidiadau sylweddol mewn rheolaeth tir ar ôl gwneud yr arolwg gwaelodlin. Yn

ychwanegol, mae gostyngiad ym mhoblogaeth bridio'r gyflinir dros sawl degawd, a gostyngiad tebygol yn niferoedd y cudyll coch ers 2008 yn debygol o oramcangyfrif poblogaethau'r adar hyn.

5. Ymgorfforwyd mesurau i sicrhau effeithiau anarwyddocaol ar ymdrechion y barcud a'r hebog tramor yng nghynllun y prosiect. Roedd y rhain yn cynnwys creu parthau gwaharddedig o amgylch safleoedd nythu y gwyddys y cânt eu defnyddio gan y rhywogaethau hyn, i leihau'r perygl o aflonyddu arnynt a gwrthdaro. Paratowyd Cynllun Gwarchod Adar Bridio (BBPP) fel rhan o SEI 2011, yn amlinellu amcanion allweddol y bydd CeltPower Limited yn eu mabwysiadu i warchod adar bridio yn ystod cyfnod adeiladu'r Datblygiad. Mae SEI 2013 wedi adolygu ac ehangu'r BBPP i gynnwys y gyflinir; gwnaed hyn i gydabod pryder CCGC ynghylch amharu posibl ar ylfinirod sy'n bridio yn ystod camau dadgomisiynu ac adeiladu'r Datblygiad. Bydd mesurau lliniaru a ymgorfforir trwy'r BBPP yn sicrhau na fydd y Datblygiad yn effeithio'n andwyol ar ylfinirod sy'n brydio trwy amharu arnynt, gan arwain at effeithiau dadleoli andwyol wrth ddadgomisiynu'r tyrbinau presennol, adeiladu'r tyrbinau arfaethedig, a dadgomisiynu'r tyrbinau arfaethedig. Nid yw'r mesur lliniaru pan weithredir y Datblygiad a gynigwyd gan CCGC ar gyfer gyflinirod sy'n bridio wedi'i nodi, oherwydd nid oes unrhyw dystiolaeth y caiff gyflinirod sy'n bridio eu dadleoli pan weithredir y Datblygiad.
6. Rhagwelir bydd aflonyddu ar adar a'u cynefinoedd yn ystod dadgomisiynu'r fferm wynt bresennol ac adeiladu a dadgomisiynu'r Datblygiad yn cael effeithiau andwyol tymor byr dibwys neu fychan ar boblogaethau presennol o adar. Rhagwelir y bydd aflonyddu ar adar oherwydd gweithredu'r Datblygiad, a'r risg o wrthdaro â llafnau rotor sy'n troi, yn cael effeithiau andwyol hirdymor dibwys neu fychan ar boblogaethau presennol adar.
7. Dylid ystyried y lleihad yn nifer y tyrbinau fel mesur lliniaru mewnblandedig, ac o ganlyniad, mae'n debyg y gwnaiff arwain at lai o farcutiaid a chudyllod coch yn cael eu lladd gan y Datblygiad trwy wrthdaro â llafnau tyrbinau sy'n troi. Ni fydd gan effeithiau llesol lleihau'r tir a gymerir yn y cynllun diweddaraf unrhyw ddylanwad sylweddol ar boblogaethau adar yn sgil y cynefin cymharol fychan a gollir trwy gymryd tir.
8. Yn ychwanegol, bernir ei fod yn annhebygol y bydd effeithiau cynyddol y Datblygiad a datblygiadau presennol a chynllunedig eraill yn yr ardal yn effeithio'n arwyddocaol ar boblogaethau presennol adar.
9. Yn gyffredinol, casglwyd na fuasai dadgomisiynu'r fferm wynt bresennol ac adeiladu a gweithredu dilynol y Datblygiad yn effeithio'n arwyddocaol ar adar. Mae hyn yn berthnasol i effeithiau ar y safle ac oddi ar y safle, yn cynnwys y rheini sy'n gysylltiedig â symudiadau traffig adeiladu ar hyd y cefnffyrdd a ffyrdd mynediad y safle.

## 8.0 Ecoleg

1. Penderfynwyd ar effeithiau arwyddocaol y Datblygiad ar gynefinoedd a phoblogaethau daearol a dyfrol yn seiliedig ar raddfeydd Pwysigrwydd Gwarchod Natur a maint effeithiau, gan ddefnyddio dulliau a fabwysiadir yn gyffredin.
2. Y prif fath o gynefin ar y safle yw glaswelltir asidig, a ddosbarthir o ran math fel rhaniad rhwng mathau 'heb eu gwella' a 'gwael, wedi'u lled-wella', sydd ar y cyd yn cyfrif am dros 40% o'r holl ardal a astudir, a oedd yn cynnwys tir ychwanegol i'r de a'r de-ddwyrain o safle'r cais. Mae swm sylweddol o figen dyffryn a chynefin mawnog, ac osgowyd datblygu o fewn y manau hyn yn fwriadol ble gellid gwneud hynny, o safbwynt dichonoldeb technegol a gwarchod ecolegol ill dau.

3. Er bod y math o fignen dyffryn a welir yn yr ardal a astudir yn gyffredin yn ucheldiroedd canolbarth Cymru, mae'n darparu gwerth swyddogaethol sy'n bwysicach na'i werth fel llystyfiant. Rhagwelir y bydd yr effaith ar fignen dyffryn ar y safle yn sgil y Datblygiad yn fawr wrth asesu effeithiau ar raddfa leol, ond wrth ei ystyried yn ei gyfanrwydd, ystyrir y bydd yr effaith weddilliol ar gyfanrwydd y cynefinoedd yn y safle yn gymedrol yn unig, ac felly ni fydd yn arwyddocaol (yn seiliedig ar arwyddocâd y meini prawf a ddefnyddiwyd i asesu effeithiau ecolegol a amlinellir yn yr ES gwreiddiol). Fe wnaeth y newid yng nghynllun SEI 2013 arwain at ddiddymu pum tyrbîn a lleihau effeithiau cysylltiedig seilwaith ar gynefinoedd o'i gymharu ag SEI 2011. Yn ychwanegol, mae SEI 2013 hefyd yn amlinellu mesurau lliniaru a wnaiff leihau ymhellach yr effeithiau ar fignen dyffryn a chynefinoedd mawndirol eraill. Er yr ystyrir fod y newidiadau i'r cynllun yn arwain at effaith lai na'r cynllun a gyflwynwyd yn SEI 2011 (a'r ES gwreiddiol), erys arwyddocâd yr effeithiau gweddilliol fwy neu lai'r un fath a'r rhai a gyflwynwyd yn SEI 2011, fel y trafodir isod.
4. Roedd yr asesiad ecolegol a wnaed fel rhan o'r ES gwreiddiol yn darparu manylion ynghylch arolygon a wnaed o ddyfrgwn, llygod y dŵr, ystlumod, moch daear, ysgyfarnogod brown, a madfallod cribog, yn ychwanegol at arolygon mwy generig o rywogaethau ymlusgol a dyfrol. Cofnodwyd arwyddion o bresenoldeb a gweithgarwch dyfrgwn a llygod y dŵr, ac oherwydd hynny, gorfodir mesurau gwarchod dŵr cadarn i warchod dyfrgwn, llygod y dŵr a physgodfeydd, yn arbennig yn ystod y cyfnod dadgomisiynu/adeiladu. Yn dilyn gweithredu'r mesurau hyn, rhagwelir y bydd gan effeithiau gweddilliol ar y rhywogaethau hyn arwyddocâd andwyol bychan, heb unrhyw effeithiau gweddilliol ar fadfallod cribog nac ar lygod y dŵr.
5. Fel rhan o'r SEI a gyflwynwyd yn 2011, paratowyd Cynllun Gwarchod Rhywogaethau ac amlinelliad o Gynllun Rheoli Cynefinoedd, yn manylu ar fuddiannau'r rhywogaethau gwarchodedig yn safle'r cais a gweithdrefnau a wnaiff warchod a gwella rhywogaethau a chynefinoedd yn ystod cyfnodau adeiladu a gweithredu'r Datblygiad.
6. Ymatebodd SEI 2011 i sylwadau ar yr ES gwreiddiol a gwnaed gwaith arolygu ac asesu ychwanegol ar gyfer Dosbarthiad Llystyfiant Cenedlaethol (NVC), cynefin Mignen y Cwm, Ystlumod, Madfallod Cribog a Chimychiaid yr Afon Crafanc Gwyn.
7. Mae SEI 2013 wedi ymateb i sylwadau newydd a godwyd gan ymgylgoreion yn ogystal â newidiadau i'r cynllun, yn fwyaf amlwg: darparu rhagor o wybodaeth ynghylch amgylchiadau gwaelodlin mignen dyffryn a chynefinoedd mawndirol eraill; darparu rhagor o fanylion ynghylch cynigion lliniaru i osgoi effeithiau ar Ardal Gwarchodaeth Arbennig (SAC) Afon Gwy, a leolir tua 11 km i'r de-ddwyrain o'r Safle; Adroddiad Technegol diweddaedig ar Ystlumod; ac arolygon rhywogaethau Cam 1 o groesfan llwythi anghyffredin yn ogystal â diweddariad ar y llwybr mynediad.
8. Er gwaethaf y ffaith bod gan ddadgomisiynu'r fferm wynt bresennol ac adeiladu a gweithredu'r Datblygiad y potensial i achosi effeithiau bychan ar nifer o'r rhywogaethau ffawna allweddol a asesir, cynhwyswyd mesurau lliniaru i sicrhau y lleiheir risgiau sy'n gysylltiedig â gwaith ymwithiol a gweithredu'r safle. Er enghraifft, bydd ecolegydd trwyddedig yn bresennol ar y safle yn ystod y cyfnod dadgomisiynu ac adeiladu i sicrhau y gwneir yr holl waith ar y safle gan roi ystyriaeth briodol i fioamrywiaeth leol.
9. Ystyriwyd hefyd yr effeithiau ecolegol sy'n gysylltiedig â symudiadau traffig adeiladu i safle'r cais (yn arbennig cerbydau llwythi anghyffredin). Amcangyfrifir y bydd angen cyfanswm o 1.5 ha o dir ar hyd y ffordd fynediad rhwng yr A483 a'r fferm wynt (oddeutu 4 km ar ei hyd), sy'n bennaf yn cynnwys lleiniau glas, prysgwydd eithin a darnau bach o wrychoedd mewn cyflwr gwael. Yn ychwanegol, buasai'n rhaid torri ychydig o goed, yn cynnwys un goeden a allai gynnal ystlumod. Trefnir mesurau lliniaru priodol (a amlinellir yn SEI 2013) i sicrhau na fydd effaith gweddilliol ar rywogaethau gwarchodedig.

10. Mae'r gwaith angenrheidiol oddi ar y safle'n debygol o fod yn gyfyngedig i docio llystyfiant (e.e. coed sy'n taflu allan neu resi o goed/gwrychoedd y bydd angen eu tacluso efallai) a dau le ble bydd angen lledu'r ffordd ar raddfa gymharol fechan. Yn gyffredinol, nid yw'n ymddangos fod y gwaith sydd ei angen yn llawer mwy na'r gwaith a wneir drwy gynnal a chadw arferol y ffyrdd.
11. Yn ogystal â lledu'r ffordd, caiff tri man cadw oddi ar y ffordd eu creu ar hyd llwybr y gefnffordd hefyd, a byddant yn llecyn llai na 0.14 ha ym mhob lleoliad. Mae'r tri lleoliad ar hyn o bryd yn cynnwys llecynnau o leiniau gwyrdd, ychydig o goed planedig anaeddfed a darnau o wrychoedd. Er bod y lleoliadau hyn hefyd â'r potensial i gynnal pathewod ac adar sy'n bridio, amlinellwyd mesurau lliniaru priodol yn SEI 2011 i osgoi unrhyw effeithiau gweddilliol arwyddocaol ar y rhywogaethau gwarchoddedig hyn.
12. Mae SEI 2013 yn adrodd ynghylch canlyniadau Arolwg Cam I Estynedig a wnaed fel rhan o'r gofyniad i archwilio croesfannau posibl dros Afon Gwy ar gyfer llwythi anghyffredin, ac mae'r canlyniadau wedi'u cynnwys yn Atodiad Technegol A8-3. Mae'n casglu nad oes newid yn amgylchiadau'r safle ers yr arolygon a wnaed i lywio SEI 2011.
13. Mae ystlumod yn parhau i ddefnyddio Safle'r Datblygiad ar waethaf presenoldeb fferm wynt weithredol fawr. Mae parhad eu presenoldeb, ar yr hyn a ystyrir yn gynefin lled orau i'r rhywogaeth hwn, yn awgrymu fod poblogaethau lleol wedi'u cynnal. Casglodd SEI 2013 na fuasai ail-bweru ac estyn y Datblygiad, gan ddefnyddio tyrbinau mwy ond llai ohonynt, yn cael effaith sylweddol ar gynnal poblogaethau ystlumod lleol.
14. Hefyd aseswyd effaith cynyddol y Datblygiad ar y cyd â ffermydd gwynt eraill yn yr ardal. Bydd angen EIA llawn i bob un o'r ceisiadau hyn hefyd, ac oherwydd hynny asesir effeithiau ecolegol wrth ystyried y ceisiadau hyn. O ran colli cynefinoedd ac effeithiau ar rywogaethau, bydd y Datblygiad, ar y cyd â chynlluniau eraill, yn arwain at gynydd mewn cynefinoedd a gollir; fodd bynnag, ni fydd hyd yn oed cyfanswm y cynefinoedd a gollir yn debygol o effeithio ar gyfanrwydd yr adnodd ar lefel ranbarthol ac yn uwch na hynny. O ganlyniad, rhagwelir y bydd arwyddocâd effeithiau cynyddol posibl ar gyfanrwydd yr adnodd rhanbarthol yn fychan.
15. Mae SEI 2013 yn ailasesu'r effaith cynyddol ar fignenni dyffryn ac ar SAC Afon Gwy. Bydd yr effaith ar fignenni dyffryn yn effaith andwyol cymedrol, ac nid yw'r Rheoliadau EIA yn ystyried ei fod yn sylweddol. Aseswyd fod yr effaith gynyddol ar SAC Afon Gwy hefyd yn ddibwys.
16. Yn gyffredinol, cesglir na fuasai dadgomisiynu'r fferm wynt bresennol, paratoi ac adeiladu'r safle, a chyfnodau gweithredu a dadgomisiynu'r Datblygiad yn achosi unrhyw effeithiau andwyol arwyddocaol, yn sgil gweithredu mesurau lliniaru priodol

## 9.0 Traffig, Mynediad a Chludiant

1. Gwnaed astudiaethau technegol i nodi llwybrau mynediad posibl i ddod â chydrannau'r tyrbinau gwynt i mewn i'r safle (e.e. rhannau'r tyrau, naseli, llafnau, cydrannau'r is-orsaf), a bydd angen defnyddio cerbydau cludo trwm arbenigol (llwythi anghyffredin), yn ogystal â Cherbydau Nwyddau Trwm/Ysgafn (LGV/HGV). Ni fydd angen defnyddio llwythi anghyffredin i ddatgymalu'r fferm wynt bresennol oherwydd maint llai cydrannau amrywiol y tyrbinau; defnyddir cerbydau HGV yn lle hynny.
2. Rhagwelir y cludir tyrau, naseli a llafnau'r tyrbinau a newidyddion yr is-orsaf ar y môr i Ddociau Casnewydd, De Cymru, ac oddi yno eu cludo tua'r gogledd ar y ffordd ar hyd llwybr a ffafirir o'r enw 'Llwybr Cludo Deheuol Diwygiedig' (adolygwyd yn SEI 2013 ac fe'i gwelir yn Ffigwr NTS-3). Mae'r Llwybr Cludo Deheuol Diwygiedig yn gyraeddadwy ac yn osgoi cyfyngiadau'r llwybr trwy Eardisley.
3. Paratowyd Cynllun Rheoli Traffig (TMP) Drafft ar gyfer y Llwybr Cludo Deheuol fel rhan o SEI 2011. Adolygir hwn cyn yr Ymchwiliad Cyhoeddus ym Mehefin 2013. Dengys y TMP Drafft y gall y Llwybr Cludo Deheuol Diwygiedig gynnig dull dichonadwy, diogel ac effeithiol o gludo holl gydrannau'r tyrbinau o Ddociau Casnewydd, De Cymru i Safle'r Datblygiad. Ar y cyd â chynllun gostwng ffordd wrth y bont dros y rheilffordd ar yr A483 yn Crossgates a phont newydd dros dro i groesi Afon Gwy i'r De-ddwyrain o Lanfair ym Muallt, mae angen gwelliannau bychan i'r gefnffordd a mesurau rheoli traffig i ganiatáu i'r llwythi anghyffredin mwyaf ddefnyddio'r llwybr hwn.
4. Mae effeithiau posibl traffig o'r Datblygiad yn ymwneud â niferoedd cynyddol o gerbydau ar ffyrdd yn y cymunedau ger llaw ac o'u cwmpas, a'r effaith ddilynol ar fodurwyr, cerddwyr a beicwyr fel ei gilydd. Aseswyd effeithiau posibl yn erbyn y meini prawf o fewn "*Canllawiau Asesiad Amgylcheddol o Drafft Ffyrdd*" (Cyf. NTS-10) y Sefydliad Rheolaeth ac Asesiad Amgylcheddol.
5. Bydd yr effeithiau yn rhai dros dro yn unig, yn digwydd yn ystod y cyfnod dadgomisiynu/adeiladu 25 mis. Lle'r oedd angen, gwnaed rhagdybiaethau 'achos gwaethaf', yn arbennig mewn perthynas â misoedd penodol o waith adeiladu dwys, a ddylai arwain at oramcangyfrif effeithiau gwirioneddol.
6. Nid yw'r cynnydd yng nghyfanswm llif y traffig yn debygol o fod yn fwy na 2% yn 17 o'r 20 lleoliad cyfrif traffig a ystyrir yn yr asesiad, a rhagwelir bydd gan y 3 lleoliad cyfrif arall (pob un ohonynt ar hyd yr A483 rhwng Crossgates a'r Drenewydd) gynydd mwyaf o 3 - 6% yn ystod y gwaith adeiladu prysuraf.
7. Ni ystyrir bod gan y Datblygiad y potensial i effeithio'n arwyddocaol yn erbyn unrhyw un o'r meini prawf dan delerau'r canllawiau a dderbynnir gan y diwydiant, o ystyried natur y gwaith sy'n gysylltiedig â'r Datblygiad a chyfnod dros dro'r gwaith hwn.
8. O ran effaith gynyddol ar y cyd â datblygiadau eraill, nid oes unrhyw un o'r safleoedd eraill a nodwyd yn debygol o achosi traffig adeiladu sylweddol ar yr un pryd â'r Datblygiad. Mae sawl rheswm dros hyn e.e. mae ar safleoedd eraill angen rhagor o amser i ganiatáu i gysylltiad â'r grid gael ei wneud, mae angen clirio rhagor o goedwigoedd neu nid ydynt wedi symud ymlaen gymaint yn y broses gynllunio. Am y rheswm hwn, ystyrir ei bod yn annhebygol iawn y bydd y safleoedd eraill hyn yn cyfrannu at symudiadau traffig pan adeiladir y Datblygiad.



9. Yn sgil paratoi a gweithredu'r Cynllun Rheoli Traffig argymelledig, rhagwelir y bydd llifoedd traffig ychwanegol yn sgil y Datblygiad yn arwain at effaith dros o arwyddocâd bychan. Bydd yr effaith ar y rhwydwaith cefnfyrrdd yn ddibwys o ran canran y cynnydd neu lifoedd cerbydau gwirioneddol. Ystyrir hefyd bydd arwyddocâd yr effeithiau sy'n gysylltiedig â lefelau o draffig a ragwelir yn ystod cyfnodau gweithredu a dadgomisiynu'r Datblygiad yn ddibwys.

## 10.0 Treftadaeth Ddiwylliannol

1. Gwnaed asesiad o'r effeithiau tebygol ar dreftadaeth ddiwylliannol drwy ymchwiliad archeolegol wrth ddesg, wedi'i atodi gan waith maes a dadansoddiad manwl o'r effeithiau posibl.
2. Cofnododd yr asesiad wrth ddesg a'r ymweliad maes gyfanswm o 82 o bwyntiau data archeolegol o fewn safle'r cais. O'r rhain, dim ond chwe safle sydd â statws gwerth uchel (Henebion Cofrestredig) ac mae pob un yn gynhanesyddol o ran dyddiad yn cynnwys un anheddiad o'r Oes Haearn. Ni ragwelir y bydd unrhyw un o'r safleoedd hyn o werth uchel yn cael eu heffeithio gan ddadgomisiynu'r fferm wynt bresennol nac adeiladu, gweithredu na dadgomisiynu'r Datblygiad.
3. Gwarchodwyd y nodweddion hyn o werth uchel drwy eu hymgorffori yn y broses o fapio cyfyngiadau. O ganlyniad, lleolwyd pob strwythur sy'n gysylltiedig â'r Datblygiad i leihau aflonyddwch posibl ar y nodweddion archeolegol hyn. O ganlyniad, ni fydd y Datblygiad yn effeithio ar unrhyw safleoedd archeolegol hysbys o unrhyw werth.
4. Oherwydd natur gynhanesyddol y dirwedd ucheldirol hon a'r potensial sylweddol am nodweddion a gweddillion cynhanesyddol wedi'u claddu, cynhelir briff gwylio archeolegol gan archeolegydd sydd â chymwysterau addas yn ystod yr holl waith cloddio sy'n gysylltiedig â dadgomisiynu'r fferm wynt bresennol ac adeiladu'r Datblygiad yn ardaloedd Waun Lluest Owain a Waun Ddubarthog.
5. Codir ffens o amgylch safleoedd archeolegol pwysig hefyd i sicrhau eu bod wedi'u gwarchod yn ddigonol i atal unrhyw bosibilrwydd o fynediad anfwriadol gan beiriannau ac offer yn ystod unrhyw gam o'r prosiect.
6. O ran effeithiau anuniongyrchol o fewn safle'r cais, rhoddwyd ystyriaeth yn ystod lleoli'r tyrbinau i beidio peryglu'r olygfa ryngweladwy rhwng tair carnedd gladdu Pengwyn Mawr a Thomen Ddu. Fe wnaeth newidiadau i'r cynllun sydd wedi'u cynnwys yn SEI 2011 leihau'r effaith i lefel andwyol bychan; nid yw'r newidiadau i'r cynllun yn SEI 2013 wedi newid y casgliad hwn.
7. Addaswyd cynllun safle'r Datblygiad yn SEI 2011, yn sgil sylwadau a gafwyd ar yr ES gwreiddiol. Trwy symud tri thyrbina yng ngogledd-orllewin safle'r cais lleihawyd yr effaith bosibl ar Dirwedd Hanesyddol Basn Caersws, a chafodd nifer o dyrbinau eraill eu hail-leoli i ystyried y rhyngweledd rhwng grwpiau lleol o garneddau Mae SEI 2013 wedi lleihau'r effaith hwn ymhellach, trwy symud pum thyrbina ychwanegol yn rhan ogledd-orllewinol y Safle.
8. Yn achos nodweddion sydd hyd at 10 km y tu hwnt i Safle'r Datblygiad, rhagwelir y bydd arwyddocâd yr effeithiau anuniongyrchol yn fychan yn gyffredinol, oherwydd gweledd y Datblygiad, er y rhagwelir effaith ag arwyddocâd andwyol cymedrol yn sgil yr effaith weladwy anuniongyrchol ar Fasn Caersws a Thirweddau Hanesyddol Cofrestredig Cwm Clywedog. Fodd bynnag, bydd yr effeithiau hyn yn 'hirdymor' ac yn gildroadwy eu natur, yn parhau am oes y Datblygiad.

9. Fel rhan o'r Llwybr Cludo Deheuol Adolygedig, mae SEI 2013 yn gwneud cynigion i adeiladu pont dros dro newydd a ffordd gludiant dros Afon Gwy. Gwnaed Asesiad Archeolegol Wrth Ddesg i archwilio effeithiau posibl y cynnig; mae'r tir ger y ffermydd wrth ymyl y ffordd yn fwyaf tebygol o gael eu heffeithio'n andwyol gan y Datblygiad oherwydd y tir hwn sydd â'r potensial mwyaf am safleoedd archeolegol nas cofnodwyd yn flaenorol. Cynigir cyfres o waith archeolegol graddol a mesurau lliniaru cysylltiedig yn SEI 2013 y byddir yn eu cytuno gyda CPAT i leihau'r effaith hwn (neu ei osgoi).
10. Yn sgil gweithredu'r mesurau lliniaru a amlinellwyd yn yr ES a'r SEI gwreiddiol, ni ragwelir unrhyw effeithiau arwyddocaol ar unrhyw dreftadaeth ddiwylliannol na safleoedd archeolegol sy'n gysylltiedig â'r Datblygiad. Amlinellwyd mesurau lliniaru i gadw safleoedd lle maent, lle gellir gwneud hynny, ac i wneud iawn am yr effeithiau uniongyrchol a ragwelir trwy strategaeth briff gwyllo i'w gytuno â CPAT.
11. Yn gyffredinol, ni ragwelir y bydd effaith y Datblygiad ar yr adnodd treftadaeth ddiwylliannol yn sylweddol o ran gofynion Rheoliadau'r EIA.

## 11.0 Sŵn a Dirgrynu

1. Gwnaed asesiad o effaith sŵn i asesu cyfraniad sŵn yn ystod camau dadgomisiynu, adeiladu a gweithredu'r Datblygiad. Yn achos sŵn dadgomisiynu ac adeiladu, cafwyd meini prawf asesu effaith perthnasol ar ffurf gwerthoedd cyfyngu absoliwt yn deillio o gyfarwyddyd yn ymwneud â sŵn amgylcheddol derbynol. Ar gyfer y cynnod gweithredol, gosodwyd terfynau sŵn hefyd ar gyfer tai preswyl cymdogol yn seiliedig ar gyfarwyddyd derbyniedig (gelwir hwn yn gyfarwyddyd ETSU-R-97).
2. Mewn ymateb i ymgynghoriad â Chyngor Sir Powys, mae'r asesiad wedi cynyddu nifer yr aneddiadau cynrychiadol yn ardal Coedwig Garn, o ddau yn yr ES gwreiddiol ac SEI 2011 i bedwar yn SEI 2013. Yn ogystal â hyn, defnyddiwyd yr un fethodoleg asesu a'r un cyfyngiadau sŵn wrth baratoi'r tair dogfen hyn.
3. Mae'r asesiad o sŵn dadgomisiynu ac adeiladu wedi penderfynu y disgwylir i allyriadau sŵn yn ystod y gweithgareddau hyn fod yn glywadwy ar adegau amrywiol drwy gydol y rhaglen ddadgomisiynu ac adeiladu, ond bydd yn cadw o fewn y terfynau a osodwyd. Fe wnaeth yr asesiad o sŵn gweithredol ddangos y buasid yn cyflawni cyfyngiadau sŵn ym mhob un o'r tai preswyl cymdogol a nodwyd. Yn ymarferol, bydd y lefelau sŵn a dirgrynu sy'n gysylltiedig â holl gamau'r datblygiad yn is o'u cymharu â'r ES gwreiddiol ac SEI 2011, yn sgil symud cyfanswm o 8 tyrbîn ers yr ES gwreiddiol yn 2008.
4. Hefyd ystyriwyd effaith gynyddol allyriadau sŵn o ffermydd gwynt presennol, cymeradwy neu arfaethedig yn yr ardal (yn cynnwys ffermydd gwynt Llaithddu, Hirddywel a Neuadd Goch), ynghyd â'r Datblygiad, a dangoswyd y buasai'r terfynau sŵn gweithredu deilliadol yn cael eu cyflawni mewn tai preswyl cyfagos. Nid oedd yr ES gwreiddiol yn gallu cynnig asesiad cywir o effeithiau cynyddol y Datblygiad a fferm wynt Llaithddu ar sail amodau sylfaenol, oherwydd diffyg data am y cynlluniau eraill hyn ar y pryd. Fodd bynnag, unionwyd hyn yn SEI 2011, a llwyddwyd i ystyried yr asesiad cynyddol hwn. Dengys SEI 2011 y gellir cyflawni'r cyfyngiadau sŵn tawel deilliadol yn ystod y dydd ac yn ystod y nos yn y lleoliadau a asesir, yn yr holl dai ac ar draws pob cyflymder gwynt, yn ystod gweithrediad y Datblygiad. Yn ogystal â'r datblygiadau a ystyriwyd yn SEI 2013, mae SEI 2013 yn asesu effaith gynyddol ffermydd gwynt Hirddywel a Neuadd Goch. Yn achos y ddwy fferm wynt, disgwylir cyfraniad dibwys at effeithiau cynyddol yn lleoliadau'r tai preswyl a asesir.

5. Buasai'r achos gwaethaf o draffig adeiladu cynyddol ar ffyrdd presennol yn cyfateb i effaith bychan wrth ei asesu yn unol â methodolegau a meini prawf safonol. Mewn rhai lleoliadau o dan rai amgylchiadau gwynt ac am gyfran benodol o'r amser, efallai y gellir clywed sŵn o'r fferm wynt; fodd bynnag, bydd yn dal yn dderbyniol yn ôl y canllawiau perthnasol. Erys y casgliadau hyn y berthnasol i SEI 2013.

## 12.0 Hydroleg, Hydroddaeareg a Daeareg

1. Lleolir safle'r cais uwchben rhewglai, clai tywodlyd a graeanog yn bennaf, â nifer o goblau a meini mawr. Yn gorwedd uwchben y priddoedd rhewlifol, cofnodir bod haen amrywiol o fawn yn bresennol yn lleol. Mae dyfnder y mawn yn y safle yn fas, a chofnodwyd ei fod yn amrywio o 0.10 m i 0.85 m yn gyffredinol a hyd at 1.40 m a 2.10 m yn lleol. Dengys gwaith archwilio mawn diweddar fod tua 60% o'r samplau'n dangos dyfnder mawn o <50 cm a bod dyfnderau blaenorol y mawn ar y safle wedi'u goramcangyfrif. Efallai fod rhywfaint o lifwaddod yn bresennol ar hyd rhai o'r cyrsiau dŵr. Mae'n debygol bod trwch cyffredinol y dyddodion arwynebol yn amrywio ar draws y safle a chofnodwyd creigiau ar yr wyneb mewn sawl lleoliad.
2. Lleolir y safle o fewn dalgylchoedd Afonydd Hafren a Gwy. Mae nifer fechan o gyrsiau dŵr sy'n dymhorol yn bennaf yn draenio llwyfandir y safle, yn bennaf yn y gorllewin a'r gogledd tuag at Afon Hafren, a hefyd i'r de-ddwyrain tuag at Afon leithon, sy'n arwain at Afon Gwy.
3. Mae'r effeithiau posibl sy'n gysylltiedig â'r Datblygiad a allai ddigwydd heb liniaru a rheoli priodol fel a ganlyn:
  - Llai o ddŵr ffo i ardaloedd lleol, drwy newid patrymau draenio;
  - Mwy o ddŵr ffo, yn cynyddu'r posibilrwydd o lifogydd, a thrwy hynny'n cynyddu'r risg o ansefydlogrwydd ymhlith dyddodion mawn ac yn achosi niwed i briddoedd, lystyfiant a bywyd gwyllt;
  - Erydu, yn achosi symud a dyddodi pridd, aflonyddu ar lannau afonydd a mawn, a niwed i gynefinoedd glannau afonydd;
  - Gwaddodiad mewn cyrsiau dŵr, a allai newid cynhwysedd llifogydd, cynyddu tyrfedd, a mygu fflora a ffawna dyfrol ac ar y glannau;
  - Gellid effeithio'n andwyol ar argaeledd dŵr ar y tir ar gyfer cyflenwadau yfed preifat; a
  - Methiant dyddodion mawn, oherwydd gweithgarwch sy'n gysylltiedig ag adeiladu ble mae dyfnderau mawn lleol ac amodau topograffig a hydrolegol yn caniatáu hynny.
4. I osgoi a lleihau'r effeithiau uchod, cynhyrwyd drafft o Gynllun Rheoli Amgylcheddol ac Atal Llygredd safle-benodol (EMPPP) fel rhan o SEI 2011 ac fe'i diweddarwyd yn SEI 2013. Mae'n amlinellu mesurau i gynorthwyo i leihau effaith posibl y Datblygiad ar y cyrsiau dŵr amgylchynol.
5. Mae SEI 2013 yn cynnwys asesiad o archwiliad safle a gadarnhaodd fod gweithdrefnau arfer da o ran adeiladu a gweithredu'r fferm wynt bresennol wedi arwain at niwed amgylcheddol minimol.
6. Nodwyd nifer o fesurau lliniaru o fewn yr ES a'r SEI gwreiddiol, a fydd yn lleihau unrhyw effeithiau andwyol a amlinellir uchod. Diweddarwyd y rhain yn SEI 2013. Yn sgil

gweithredu'r mesurau lliniaru hyn, ystyrir y bydd yr effeithiau gweddilliol o arwyddocâd dibwys, yn gyfatebol ag effaith anarwyddocaol ar ddaear, hydroleg, a hydroddaeareg leol. Yn ychwanegol, ni ystyrir y bydd unrhyw effeithiau cynyddol arwyddocaol wrth ystyried y datblygiadau eraill gerllaw

### 13.0 Defnydd Tir, Hamdden ac Economeg Gymdeithasol

1. Ystyriwyd effeithiau economaidd-gymdeithasol yng nghyd-destun eu heffaith gyffredinol ar yr ardal amgylchynol uniongyrchol ac ar y gymuned ehangach yng nghyd-destun cyfarwyddyd polisi ac amodau gwaelodlin.
2. Lleolir Safle'r Datblygiad mewn ardal sy'n gymharol amhoblog; yn 2006, roedd Sir Powys yn gartref i boblogaeth gyfun o ychydig dros 130,000 o breswylwyr. Er bod y safle fel y mae efallai'n cynnig rhai buddion hamdden i'r ardal, â nifer o lwybrau ceffylau a llwybrau ar draws ac yn agos at Safle'r Datblygiad, nid oes gweithgareddau wedi'u trefnu ar y Safle ei hun.
3. Ni wneir defnydd sylweddol o Safle'r Datblygiad at ddibenion twristiaeth ar hyn o bryd, er bod rhai pobl leol ac ymwelwyr yn defnyddio'r llwybrau troed a'r llwybrau ceffyl sy'n ei groesi. Mae isafswm pellter rhwng bob tyrbîn a hawliau tramwy cyhoeddus. O ystyried bod y Datblygiad yn golygu ail-bweru ac estyn fferm wynt, ystyrir na fydd yn cael ond ychydig o effaith ar dwristiaeth, bydd llawer o bobl leol yn gyfarwydd â fferm wynt yn yr ardal, ac mae canlyniadau'r ymchwil a wnaed ynghylch effeithiau ffermydd gwynt ar dwristiaeth yn awgrymu nad oes tystiolaeth fod presenoldeb ffermydd gwynt yn rhwystro ymwelwyr; mae rhai astudiaethau wedi canfod fod y gwrthwyneb yn wir. Aseswyd effeithiau ar dwristiaeth a hamdden fel rhai bychan dibwys.
4. Mae gan y safle dir mynediad agored a thir comin o fewn ei derfynau y mae gan y cyhoedd hawl mynediad iddynt at ddibenion hamddena **ar hyn o bryd**. Bydd yr ymgeisydd yn ceisio lleihau'r effaith yn ystod y cam adeiladu, a phan fydd y fferm wynt yn weithredol ar ôl ei hail-bweru, dylai mynediad cyhoeddus i'r safle fod yn debyg i'r lefel presennol, o leiaf. Darperir tir yn lle unrhyw dir a gollir yn sgil codi unrhyw seilwaith ar dir comin presennol. Bydd rhyddhau'r tir o'r comin a'r tir a roddir yn ei le yn destun cais yn y dyfodol. Mae'r effeithiau cyffredinol ar hamdden gyhoeddus yn debygol o fod yn ddibwys, felly. Bydd tir yn cael ei roi yn lle tir comin, felly bydd yr effaith ar allu'r cominwyr i arfer eu hawliau ar y comin yn debyg o fod yn ddibwys.
5. Rhagwelir y bydd y Datblygiad yn cefnogi hyd at 175 o swyddi yn ystod y cyfnod dadgomisiynu ac adeiladu. Bydd cyfle cyfleoedd i fusnesau lleol ddarparu nwyddau a gwasanaethau yn ystod y broses adeiladu (yn cynnwys, er enghraifft, agregau adeiladu, llogi peiriannau a chludo deunyddiau adeiladu), a bydd yr Ymgeisydd yn gweithredu rhaglen yn annog busnesau lleol i ymgysylltu â'r broses gaffael. Fe wnaeth Adroddiad yn 2013 o'r enw 'Cyfleoedd Economaidd i Gymru o Ddatblygiadau Gwynt ar y Tir yn y Dyfodol' (Cyf. NTS-11) a gynhyrchwyd gan Rengeneris Consulting ac Ysgol Fusnes Caerdydd, amlinellu '*llif sylweddol a chyson buddiannau economaidd*' posibl yn cronni os gall Cymru gyflawni ei thargedau gwynt ar y tir. Buasai'r datblygiad hwn yn chwarae rhan gynnar a phwysig yn y gwaith o gyfrannu at hynny. Mae posibilrwydd o effaith llesol arwyddocaol yn gysylltiedig â chyfraniad ynni adnewyddadwy a chreu gwaith y Datblygiad, ar y cyd â chynlluniau ffermydd gwynt eraill, fel rhan o'r asesiad effaith cynyddol.

### 14.0 Materion Eraill

1. Aethpwyd i'r afael â materion eraill sy'n gysylltiedig â chynllun a gweithrediad y fferm yn ystod y broses gwmpasu ac ymgynghori, a thrafodir y rhain isod.

## 14.1 Cydbwysedd carbon

1. Y fantais allweddol wrth eneradu ynni o ffynhonnell adnewyddadwy yw lleihau allyriadau nwy tŷ gwydr, sef carbon deuocsid (CO<sub>2</sub>), sy'n gysylltiedig ag ynni a eneradir gan danwydd ffosil traddodiadol. Amcangyfrifir y bydd y gostyngiad posibl mewn allyriadau CO<sub>2</sub> yn sgil osgoi'r angen i ddefnyddio tanwyddau ffosil o ganlyniad i weithredu'r Datblygiad am 25 mlynedd rhwng 1.96 miliwn tonnell o CO<sub>2</sub> a 5.25 miliwn tonnell o CO<sub>2</sub>. Ystyrir bod yr arbediad carbon net hwn yn fudd amgylcheddol hirdymor byd-eang sylweddol.
2. Amcangyfrifir fod y "cyfnod ad-dalu CO<sub>2</sub>", y gellir ei ystyried fel y cyfnod gweithredu'r fferm wynt sy'n ofynnol nes ceir arbediad net CO<sub>2</sub>, wedi'i amcangyfrif i fod rhwng 0.3 blwyddyn ac 1.7 mlynedd. Mae'r hyn gryn dipyn yn llai na'r cyfnod gweithredu 25 mlynedd y gwnaed cais amdano yn wreiddiol.

## 14.2 Ansawdd Aer

1. Ni fydd y Datblygiad, pan fydd yn gweithredu, yn generadu unrhyw allyriadau i'r aer a bydd allyriadau traffig gweithredol yn ddibwys, felly ni fydd y Datblygiad gweithredol yn effeithio ar yr ansawdd aer lleol. Bydd gweithgarwch a wneir wrth baratoi ac adeiladu'r safle'n cynnwys cynnydd mewn traffig ar y ffyrdd ac aflonyddu ar y pridd ac ar greigiau gwaelodol, sydd â'r potensial i greu effeithiau andwyol dros dro. Gan ystyried y pellter rhwng y Safle a thai preswyl, ystyrir y bydd effeithiau traffig adeiladu'r Datblygiad ar ansawdd aer lleol yn ddibwys.

## 14.3 Telathrebu a Hedfan

1. Cysylltwyd ag OFCOM i benderfynu a allai unrhyw gysylltiadau rhwydweithiau cyfathrebu symudol cyhoeddus cofrestredig gael eu heffeithio gan y Datblygiad. Ymgynghorwyd â phob gweithredwr; T-mobile, Orange, Cable & Wireless, BT, CSS, JRC, MLL, Airwave MMO2 and Heddlu Dyfed Powys, a chasglwyd nad oedd unrhyw un o'r cysylltiadau rhwydwaith hyn na'u clustogfeydd yn gorwedd o fewn nac yn agos at ffin Safle'r Datblygiad. Hefyd mae cynllun safle'r Datblygiad yn SEI 2011 a 2013 wedi ystyried yr ymgynghori a wnaed ag MML Telecom.
2. Roedd offeryn asesu ffermydd gwynt y BBC yn awgrymu y gallai signalau o drosglwyddydd Llandinam i nifer fechan o dai gael eu heffeithio, ond mae gan y mwyafrif helaeth o'r rhain fynediad at wasanaeth arall. Wrth ei natur, nid yw'n bosibl rhagweld yn bendant faint o broblemau o ran derbyn signalau Teledu a Radio fydd yn digwydd mewn gwirionedd, ac felly darperir mesurau lliniaru ble bydd eu hangen, gan dargedu'r tai penodol hynny yr effeithir arnynt yn sgil adeiladu'r Datblygiad. Gallai mesurau o'r fath gynnwys adlinio erialau neu ddarparu lloeren i dderbyn signal, ac mae CeltPower Limited yn ymrwymedig i ddarparu'r fath fesurau lliniaru ble bydd eu hangen.
3. Mae gan radar a ddefnyddir gan lawer o feysydd awyr sifil a milwrol a gan NERL (Gwasanaethau Traffig Awyr Cenedlaethol En Route CCC) y potensial i 'weld' tyrbinau gwynt. Yn dilyn asesiad, a heb unrhyw wrthwynebiadau gan y Weinyddiaeth Amddiffyn (MoD), y CAA, na NERL, rhagwelir na fydd effaith arwyddocaol ar fuddiannau amddiffyn na hedfan sifil.

## 14.4 Taflïad îâ

1. Aseswyd y risg diogelwch sy'n gysylltiedig â thaflïad îâ i lafnau tyrbinau gwynt yn achos y Datblygiad yn seiliedig ar Fap Rhewi Ewropeaidd Garrad Hassan a chanllawiau dulliau amcangyfrif taflïad îâ. Amcangyfrifir bod y posibilrwydd o amgylchiadau taflïad îâ yn digwydd ond 12 gwaith y flwyddyn yng nghanolbarth Cymru, ac oherwydd natur anghysbell y safle, hawliau tramwy cyhoeddus yw unig dderbynyddion posibl effeithiau taflïad îâ. Mae asesiad o'r risg hwn yn awgrymu y bydd angen, fel lleiafswm, pellter o 84 metr rhwng y llwybr troed neu'r llwybr ceffylau a'r tyrbîn agosaf, er y buasai clustogfa o 50-60m ag arwyddion rhybudd priodol yn ddigon.
2. Mae pob un o'r 34 tyrbîn yn cyflawni pellter gwahanu lleiaf o 121.2 m (yr uchder o'r tir i flaen y llafn) rhyngddynt a'r llwybr troed neu'r llwybr ceffylau agosaf, a argymhellir yn TAN 8 ac sy'n fwy na digon o ran y pellter cwmp îâ sefydlog o 84 m. O ganlyniad i ymgorffori hawliau tramwy/llwybrau ceffylau yn y broses foddelu cyfyngiadau amgylcheddol yn fuan yn y broses, ni ragwelir y bydd bygythiad o daflïad îâ o'r Datblygiad yn arwyddocaol.

## 14.5 Cysgodion Symudol

1. Cysgodion symudol yw effaith lefelau golau mewn ystafell sy'n lleihau a chynyddu wrth i gysgod llafn tyrbîn fynd ar draws y ffenestr. Mae gan DECC reol gyffredinol sy'n nodi na fydd cysgodion symudol yn broblem os bydd pellter o 10 diamedr rotor neu ragor rhwng tyrbinau a gwynt a thai cyfagos (824 m yn achos tyrbîn arfaethedig y Datblygiad). Mae'r cynllun diwygiedig wedi golygu y lleolir pob tyrbîn o fewn 10 diamedr rotor o leiaf o'r tŷ agosaf. Oherwydd hynny, ystyrir bod yr effaith bosibl o gysgodion symudol o ganlyniad i'r Datblygiad arfaethedig yn ddibwys, heb fod yn arwyddocaol.

### Cyfeiriadau

- Cyf. NTS-1 HMSO, 1989. "Deddf Trydan 1989".
- Cyf. NTS-2 HMSO, 1990. "Deddf Cynllunio Gwlad a Thref 1990".
- Cyf. NTS-3 HMSO, 2000. "Rheoliadau Gwaith Trydan (Asesiad o'r Effaith Amgylcheddol) (Cymru a Lloegr) 2000".
- Cyf. NTS-4 Cyngor Sir Powys, 2010 "Cynllun Datblygu Unedol Powys, 2001 – 2016 Datganiad Ysgrifenedig" Mawrth 2010
- Cyf. NTS-5 Llywodraeth Cynulliad Cymru, 2010 "Datganiad Polisi Ynni" <http://wales.gov.uk/docs/desh/policy/100331energystatementen.pdf>
- Cyf. NTS-6 Yr Adran Ynni a'r Newid yn yr Hinsawdd, 2009 "Strategaeth Ynni Adnewyddadwy'r DU (UKRES)"
- Cyf. NTS-7 Yr Undeb Ewropeaidd, 2009/28/Cyfarwyddeb Ynni Adnewyddadwy CE <http://eur-lex.europa.eu/JOHtml.do?uri=OJ:L:2009:140:SOM:EN:HTML>
- Cyf. NTS-8 Yr Adran Ynni a Newid Hinsawdd, Mehefin 2011, Datganiad Polisi Cenedlaethol Trosfwaol ar Ynni (EN-1)
- Cyf. NTS-9 Yr Adran Ynni a'r Newid yn yr Hinsawdd, Mehefin 2011, Datganiad Polisi Cenedlaethol Trosfwaol ar Seilwaith Ynni Adnewyddadwy (EN-3)

- Cyf. NTS-10 Sefydliad Rheoli ac Asesu Amylcheddol. "Canllawiau Asesu Amgylcheddol Traffig Ffyrdd – Nodiadau Cyfarwyddyd Rhif 1".2006
- Cyf. NTS-11 Rengeneris Consulting ac Ysgol Fusnes Caerdydd "Cyfleoedd Economaidd i Gymru o Ddatblygiadau Gwynt ar y Tir yn y Dyfodol". 2013



- Eglurhad**
- Ffin Saflder Cais
  - Ffin Cymru / Lloegr
  - Ffiniau Dosbarth Blaenorol o fewn Powys

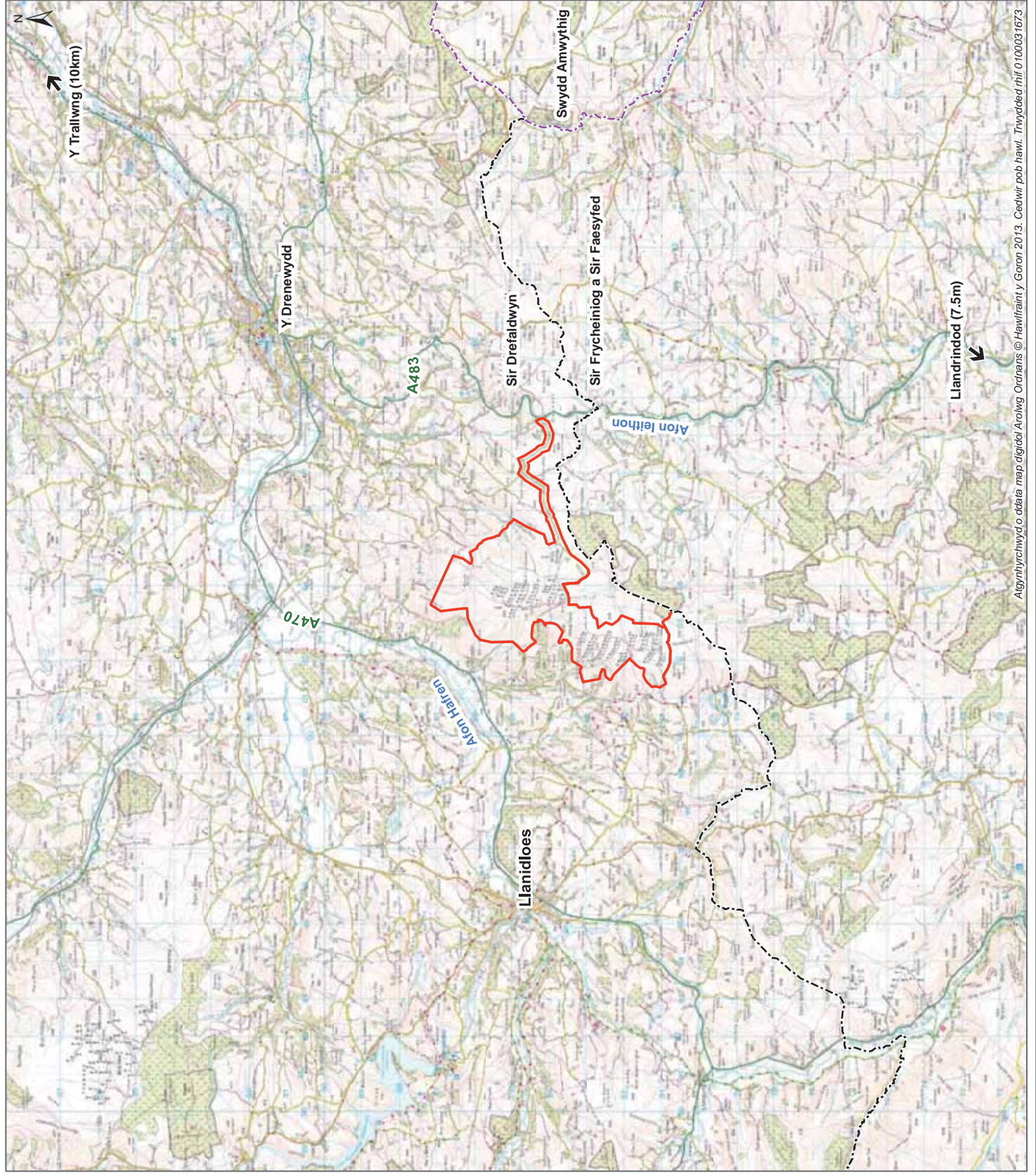


Graddfa Fras @ A3 = 1:100,000

FFIN SAFLER CAIS O FEWN CYD-DESTUN  
LLEOL

FFIGWR NTS-1

SEI AIL-BWERU AC ESTYNIAD FFERM WYNT  
LLANDINAM, 2013







Eglurhad

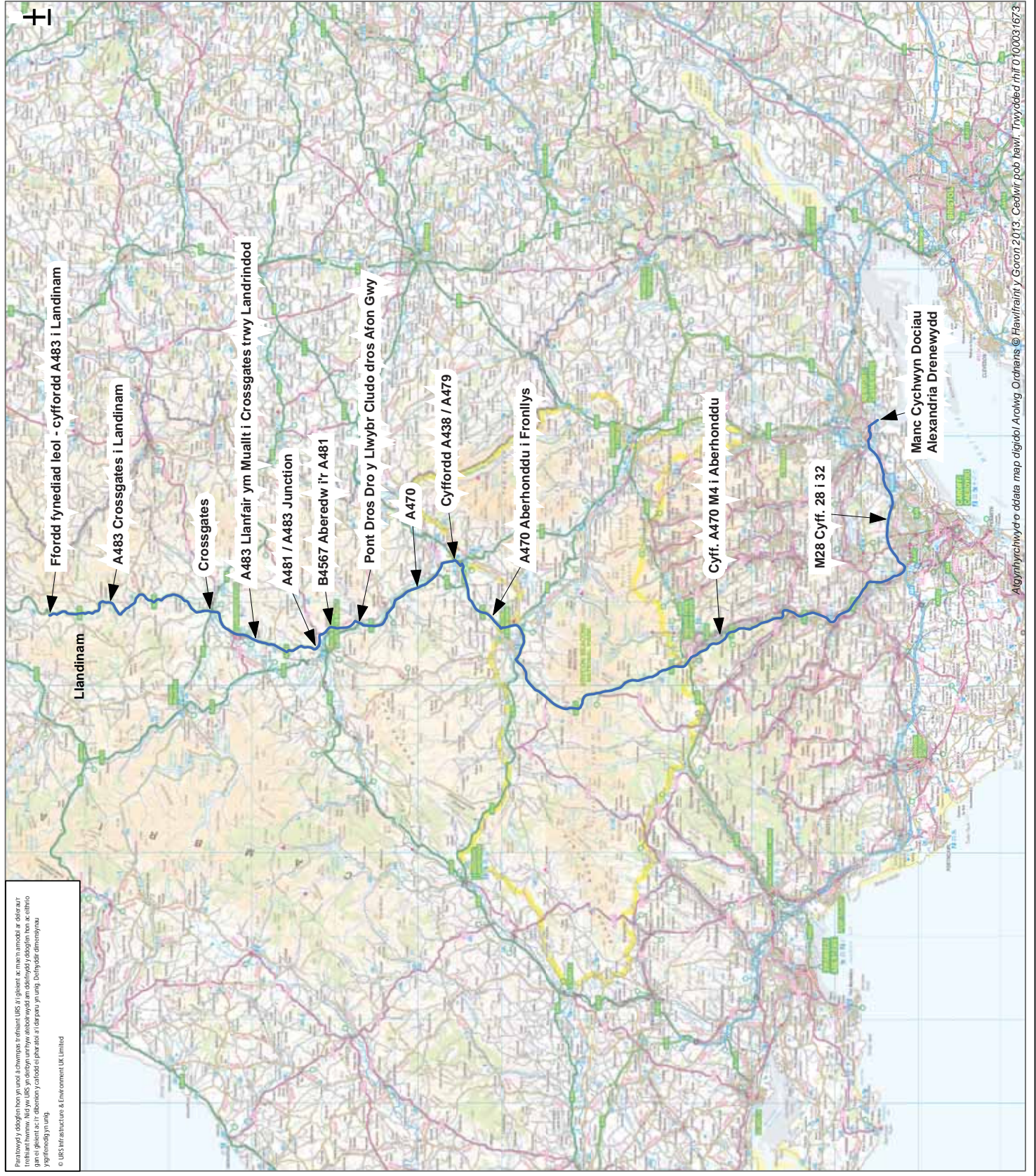
— Lliwyr Cludo Deheuol



Graddfa Fras @ A3 = 1:450,000

CYLLUN Y LLWYBR CLUDO DEHEUOL  
ADOLYGEDIG  
FFIGWR NTS-3

SEI AIL-BWERU AC ESTYNIAD FFERM WYNT  
LLANDINAM, 2013



Paratowy y ddogfen hon yn nodi a'chmpas i'r eiddau URS a'i gilydd, ac mae'n amoddi a' ddiarwr i'w hyspwrdd. Nid ydy URS yn ddiarwr unrhyw allodiwyddau a' ddiarwr i'w hyspwrdd hon ac eiddo y'gryddeddy y'wng.